



الكتاب السنوي للتدريب

الأكاديمية الحديثة للهندسة والتكنولوجيا

لقسم هندسة التصنيع وتكنولوجيا الإنتاج

العام الدراسي 2023

تمهيد

إيماننا من ان يكون للأكاديمية الحديثة للهندسة دور فعال في خدمة المجتمع وبما يتفق مع أولويات التنمية البشرية والتي ينعكس مردودها على الوضعين الاقتصادي والاجتماعي في مصر ، فقد خلصت الأكاديمية الي دورها لتأهيل الطلاب لمتطلبات سوق العمل وذلك عن طريق توفير فرص التعلم النظري والتدريب والممارسة العملية والتي من خلالها يكتسب الطلاب المهارات المهنية والفنية المتخصصة التي تؤهلهم لسوق العمل في مصر وخارجها .
ولذا حرصت الأكاديمية على إجتياز الطالب لأربع مستويات تدريبية :

- ١- التدريب الأول والثاني تدريب داخلي ويكون بعد المستوى الدراسي صفر والأول
- ٢- التدريب الثالث والرابع تدريب خارجي في مؤسسات وميادين العمل التي تكسب الطالب الثقة والخبرة والمهارات المطلوبة لسوق العمل ويكون بعد المستوى الدراسي الثاني و الثالث

والأكاديمية تؤمن بأن الجهود الجادة التي بذلت في رفع مستوى التدريب ستثمر إرتقاء بمستوى خريجها الذين نأمل أن يكونوا ضمن الجنود المخلصين الذين يعتمد عليهم في حل المشاكل الواقعية، وإيجاد أفضل الحلول لها عن طريق تطبيق مجمل معارفهم وخبراتهم ومهاراتهم التي اكتسبوها خلال دراستهم.

والله ولي التوفيق،،،

أ.د. منى البسيوني

عميد الأكاديمية

الصفحة	الفهرس
٣	١ مقدمه
٥	١-١ أهمية التدريب للطلاب
٦	٢-١ مهام مكتب التدريب بالاكاديميه
٧	٣-١ قواعد تسجيل التدريب
١٢	٤-١ إحصائية عدديه لطلاب المستوى صفر والمستوى الاول للتدريب الداخلي
١٣	٢ التدريب الداخلي
١٥	١-٢ التدريب الداخلي الأول - المستوى صفر
١٩	١-١-٢ قسم هندسة التصنيع وتكنولوجيا الإنتاج
٢٠	٢-٢ التدريب الداخلي الثاني - المستوى الأول
٢١	١-٢-٢ إحصائية عدديه للتدريب
٢٣	٢-١-٢ خطة التدريب
٢٥	١-١-٢ نماذج من اعمال الطلاب
٢٧	١-١-٢ الليات ونماذج التقييم
٢٩	١-١-٢ التوصيات
٣٠	٣ التدريب الخارجي
٣٢	١-٣ التقارير السنوية للعام الدراسي 2021-2022
٤١	١-١-٣ إحصائية عدديه للتدريب
٤٥	١-١-٣ البروتوكولات الفنية
٥٢	٤ شهادات التدريب
٥٤	٥ بروتوكولات التعاون مع جهات التدريب الخارجية

١ مقدمة

تشمل الدراسة بالأكاديمية نظاما للتدريب العملي والصناعي لطلاب الأكاديمية في الأجازة الصيفية وتبدأ عقب إنتهاء أداء الإمتحانات التحريرية للفصل الدراسي الثاني (الربيع) بما لا يتعارض مع الدراسة في الفصل الصيفي.

ينقسم التدريب العملي والصناعي الى مرحلتين :-

أ- مرحلة التدريب العملي لطلاب المستوى صفر والمستوى الأول وأدائه إلزامي للتسجيل بالمستوى التالي إلا في الظروف الاستثنائية التي يحددها مجلس الكلية ويتم التدريب داخل أو خارج الأكاديمية .

ب- مرحلة التدريب الصناعي التخصصي لطلبة المستوى الثاني والثالث ويتم في الجهات الصناعية ومراكز التدريب المعتمدة تحت إشراف الأكاديمية . ويتم التدريب خلال الأجازة الصيفية عقب انتهاء الفصل الدراسي الثاني (الربيع) ويقيم كل تدريب بثلاث ساعات معتمدة لطلاب لائحة ٢٠١٢ ولائحة ٢٠١٨ ولا يكافئ ساعات معتمدة في لائحة ٢٠٢٠ .

ت- يعتبر التدريب الداخلي والخارجي مقررات اساسية عدم اداءها يمنع الطالب من التخرج او من تسجيل المقررات التي تعتبر التدريب متطلب سابق لها كما هو موضح بجميع الوائح المفعلة .

مراحل التدريب

المرحلة الأولى :

التدريب العملي الصيفي لطلاب المستوى صفر والمستوى الأول:

- ١ . يتم التدريب خارج أو داخل الأكاديمية في الفراغات الدراسية ومعامل الأكاديمية والورش.
- ٢ . يشتمل هذا التدريب موضوعات عامة لازمة للبناء المعرفي للهندسة في مجالات تكنولوجيا الحاسبات والأجهزة الكهربائية والألكترونية والرسم الهندسي والمعماري .
- ٣ . يتم تقسيم المتدربين الى مجموعات طبقا لطبيعة التدريب ويتولى القسم العلمي المختص إدارة التدريب وتحديد المحتوى العلمي والمشرفين والمدرسين.
- ٤ . يتم التدريب لمدة اسبوعين بما يكافئ ٦٠ ساعة لكل مستوى .
- ٥ . يتم تقييم الطالب على مجمل أداءه في فترة التدريب بالإضافة لإختبار شفوي أو عملي طبقا لطبيعة التدريب يجريه القسم المختص.

المرحلة الثانية:

التدريب الصناعي التخصصي للمستوى الثانى والثالث:

١. يتم هذا التدريب خارج الأكاديمية بمواقع الإنتاج والتنفيذ بالمؤسسات والمصانع والشركات ومراكز التدريب المعتمدة طبقاً للتخصصات المختلفة.
٢. يتم تحديد المحتوى العلمي لبرامج التدريب بالتنسيق بين الأقسام المختصة وجهات التدريب الخارجية وتوثق بتوقيع بروتوكولات تتضمن محتوى التدريب والمسئوليات الإدارية والمالية لكلا الطرفين.
٣. يقوم الطالب بإختيار موضوع وجهة التدريب بالتنسيق مع مكتب التدريب بالأكاديمية.
٤. يتم التدريب لفترة تكافئ ٦٠ ساعة لكل مستوى على أن يقوم القسم المختص بالإشراف والمتابعة ويرفع المسئول عن الإشراف تقارير دورية الي القسم العلمي المختص ومكتب التدريب بالأكاديمية عن أداء جهات التدريب وانتظام الطلاب والتعامل مع معوقات التدريب .
٥. بعد الإنتهاء من التدريب يقوم كل قسم بتشكيل لجنة ممتحنين من أعضاء هيئة التدريس لمناقشة الطلاب وإعطاء التقدير المناسب من إجمالي ١٠٠ درجة مقسمة طبقاً للآتى :
 - (٦٠ درجة) تحدد بواسطة الشركة او مركز التدريب بناء على معايير التقييم المحددة مسبقاً مع القسم العلمي وذلك طبقاً لطبيعة التدريب.
 - (٤٠ درجة) تحدد بواسطة لجنة ثلاثية من أعضاء هيئة التدريس داخل القسم العلمي بعد مناقشة الطالب في محتوى التدريب المجتاز وعرضه تقرير عن مجمل أنشطته في التدريب.
٦. تضاف عدد ساعات التدريب للساعات المنجزة وتضاف الى التقدير التراكمى للطالب عقب انتهاء تقييم التدريب في لائحة ٢٠١٢ ولائحة ٢٠١٨ ولا يضاف في لائحة ٢٠٢٠ ولكن ادائه واجتيازه الزامى.
٧. يتم عمل استقصاء للطلاب بعد انتهاء التدريب للوقوف على مشاكل التدريب في كل مستوى وتناقش نتيجة الاستقصاء في حضور الشركات وممثلي الأقسام العلمية ومجموعة من الطلاب .

١-١ أهمية التدريب للطلاب

- تطبيق ما اكتسبه من محاضرات و دروس نظرية في قاعات الدراسة بشكل عملي وتطبيقي و بهذه الطريقة تزداد قدرة الطالب على التميز في مجاله أو تخصصه .
- فتح الباب أمام الطلاب من أجل استيعاب مواد التخصص ، و هذا ما يجعلهم أكثر قدرة على الإبداع و الابتكار.
- اتاحة الفرصة للطلاب من أجل الاندماج في سوق العمل ، و التعرف على التحديات التي يمكن أن تواجههم بعد التخرج من الجامعة .
- السماح للطلاب بالبحث عن وظيفة في تخصصه حيث أن التدريب الميداني يقضي على الفجوة التي يصطدم بها الطالب بين ما يدرسه ، و ما يجده في سوق العمل .
- يقدم فرصة للتعرف على ما يدور بداخل الشركات ، و التعرف على أسلوب التعامل مع زملاء العمل ، و المدراء.
- التهيئة المناسبة لتقبل تحديات المستقبل و الإستجابة للمتغيرات و التعامل مع المشكلات التي يمكن أن تعترضهم في المستقبل.
- يعطى فرصة للطلبة المتميزين من الحصول على وظيفة في الشركة أو الهيئة التي تلقى بها التدريب فمثلاً اذا أدى الطالب فترة التدريب بنجاح هناك عدد من المؤسسات تعطي لأصحاب الكفاءات منهم الفرصة للحصول على وظيفة مناسبة لهم في الشركة.
- تحفيز الطلبة على الخروج إلى سوق العمل دون رهبة أو تردد .-
- يتيح لهم التعود على تحمل مسؤولية العمل ، و الإلتزام بمواعيده الرسمية ، و أداء المهام المطلوبة منهم في الوقت المحدد لذلك .
- يعطي للطلاب مؤشراً عن مستواهم هل هم قادرين فعلاً على تحمل مسؤوليات العمل.

و بناء على ذلك يبدأ الطالب في تحديد الطريقة التي سيعتمد عليها في تنمية مهاراته و قدراته.

٢-١ مهام مكتب التدريب بالأكاديمية

مكتب التدريب الصيفي حريص على اتاحة الفرصه للطلاب لتنمية مهاراتهم وبتطبيق ماتعلموه من خلال مهارات الاتصال بسوق العمل مع مؤسسات خارج نطاق المجتمع الاكاديمي وذلك باتباع الخطوات التالية:

- ١ . يبدأ الموسم التدريبي لكل عام بتوجيه خطاب رسمي الى جميع الاقسام التعليمية وذلك للقيام بترشيح البرامج التدريبية المطلوبة من الشركات .
- ٢ . يقوم قسم التدريب بعرض المحتوى التدريبي للبرامج التدريبية المقدمة من الشركات للاطلاع عليها واتخاذ القرار بشأنها .
- ٣ . تشكل لجنة فنية من كل قسم لاختيار اماكن التدريب والبرامج التدريبية لديها والمحتوى التدريبي الخاص بكل برنامج .

٤. التنسيق مع جهات التدريب لتقديم افضل العروض الفنية والمالية للمفاضلة بين الجهات المعنية بالتدريب ومناقشتهم فى كفاية وكفاءة هذه الاماكن لاستيعاب الاعداد المطلوبة .
٥. زيارة جهات التدريب لمعاينتها ومعرفة مدى ملائمتها لأداء المهام الموكله لها لتدريب طلبة الاكاديمية.
٦. يقوم مكتب التدريب بالاتفاق مع جهات التدريب بناء على ما تم الاتفاق عليه لدى الاقسام التعليمية .
٧. يتم عمل بروتوكولات تعامل مع كل جهة تدريبية (مرفق صور من البروتوكولات الخاصة بكل جهة تدريبية).
٨. الاشراف على عقد سيمينارات لجهات التدريب بحضور وكيل الاكاديمية لشئون البيئة والتدريب والمسؤولين عن التدريب من الاقسام وعدد من الطلبة
٩. عمل الخطة السنوية للتدريب .
١٠. يقوم طلاب المستوى الثانى والمستوى الثالث (جميع التخصصات) بالتسجيل لدى مكتب التدريب والدفع لدى المالىات بموجب استمارة تدريب موضح بها بيانات الطالب كاملة تطبع من السيستم ويتم تسليم نسخة للطالب موضح بها مكان واسم جهة التدريب وكذا اسم البرنامج التدريبى (مرفق صورة من استمارة الطالب).
١١. يقوم مكتب التدريب بادخال البيانات الخاصة بكل طالب على السيستم المجهز خصيصا لهذه المهام .
١٢. يقوم مكتب التدريب بالتنسيق مع جهات التدريب للبدايه الفعلية حسب المتفق عليه سلفا.
١٣. الاقسام التعليمية تقوم بالتنسيق مع المشرفين للاشراف على الطلبة لدى الشركات للتأكد من مدى التزام الطلبة والتزام الشركات باداء التدريب بالمواصفات المطلوبة.
١٤. مع نهاية التدريب وتسليم التقييمات والشهادات الخاصة بالطلبة يقوم كل قسم بعقد مناقشات خاصة بالتدريب (حيث يقسم درجة التدريب الخارجى الى ٦٠٪ للتدريب الخارجى + ٤٠ ٪ لمناقشة التدريب للتأكد من مدى استفادة الطالب من المحتوى التدريبى المأخوذ).
١٥. يقوم كل قسم بعمل استبيانات للطلبة لتقييم التدريب عامة والشركات والبرنامج التدريبى خاصة.
١٦. بناء على تحليل الاستبيان يأخذ فى الاعتبار راي الطلبة والمشرفين على برامج التدريب وايضا شركات التدريب اما فى الاستمرار مع بعض الشركات او الغاء التعاقد معهم.

قواعد تسجيل التدريب الداخلي صيف ٢٠٢٣

٣- قواعد تسجيل التدريب

يتم التدريب الداخلي والصناعي طبقاً لثلاثة لوائح كما يلي :

خطوات تسجيل التدريب

- بداية التسجيل للتدريب الداخلي يوم الاثنين ١٥-٥-٢٠٢٣.
- التأكد من تحقيق المتطلب السابق للتدريب ووصول الطالب للمستوى الدراسي الخاص بالتدريب.
- التوجه الى الادارة المالية لسداد مستحقات تسجيل مقرر التدريب (بما يعادل ٢ ساعة معتمدة).
- التوجه الى مكتب التدريب لتسجيل التدريب واستلام استمارة معتمده محدد بها فترة التدريب.

٣-١ قواعد تسجيل التدريب

يتم التدريب الداخلي والصناعي طبقاً لثلاثة لوائح كما يلي :

قواعد عامة لتسجيل التدريب

- الطالب المتخلف عن حضور التدريب ليومين يعتبر **راسباً** في المقرر وعليه إعادة التسجيل وأداء التدريب مرة أخرى.
- لن يسمح لأي طالب بالتدريب في فترة مختلفة عن الفترة المحددة في بطاقة التسجيل. تتم اضافة نتيجة الفترة الاولى والثانية للتدريب الداخلي مع نتيجة الفصل الصيفي
- التوجه الى الادارة المالية لسداد مستحقات تسجيل مقرر التدريب (بما يعادل ٢ ساعة معتمدة)
- التوجه الى مكتب التدريب لتسجيل التدريب واستلام استمارة معتمده محدد بها فترة التدريب.
- نتيجة الفترة الثالثة يتم تأجيلها لإضافتها لنتيجة الفصل الدراسي الاول.
- في حال رسوب الطالب في التدريب لن يتمكن الطالب من تسجيل مقررات الفصل التالي المحددة في اللائحة والتي متطلبها السابق مقرر التدريب.
- **اختيار الفترات بأولوية التسجيل.**

فترات التدريب الداخلي

الفترة الاولى		الفترة الثانية - مسانى		الفترة الثالثة	
٢٠٢٣-٧-٢	٢٠٢٣-٧-١٣	٢٠٢٣-٧-٢٧	٢٠٢٣-٧-٢٧	٢٠٢٣-٨-٢٧	٢٠٢٣-٩-٧

مقررات التدريب الداخلي

لائحة ٢٠١٢			لائحة ٢٠١٨			لائحة ٢٠٢٠			المستوى / التخصص
متطلب ب س	مقرر التدريب	كود التدريب ب	متطلب س	مقرر التدريب	كود التدريب	متطلب س	مقرر التدريب	كود التدريب	
-	تدريب داخلي كهرباء ١	ELC 160	-	تدريب داخلي كهرباء ١	ELCN060	-	تدريب داخلي كهرباء ١	ELCn060	اتصالات

ELC 160	تدريب داخلي اتصالاً ٢ ت	ELC 260	ELCN060	تدريب داخلي اتصالاً ٢ ت	ELCN160	ELCn060	تدريب داخلي اتصالاً ٢ ت	ELCn160	
ELC 160	تدريب داخلي حاسبات ٢	CMP 260	ELCN060	تدريب داخلي حاسبات ٢	CMPN16 0	ELCn060	تدريب داخلي حاسبات ٢	CMPn16 0	حاسبات
-	تدريب داخلي عمارة ١	ARC 160	-	تدريب داخلي عمارة ١	ARCn06 0	-	تدريب داخلي عمارة ١	ARCn06 0	عمارة
ARC 160	تدريب داخلي عمارة ٢	ARC 260	ARCn06 0	تدريب داخلي عمارة ٢	ARCn16 0	ARCn06 0	تدريب داخلي عمارة ٢	ARCn16 0	
-	تدريب داخلي تصنيع ١	MNF 160	-	تدريب داخلي تصنيع ١	MNFn06 0	-	تدريب داخلي تصنيع ١	MNFn06 0	
MN F 160	تدريب داخلي تصنيع ٢	MNF 260	MNFN16 0	تدريب داخلي تصنيع ٢	MNFN16 0	MNFn16 0	تدريب داخلي تصنيع ٢	MNFn16 0	تصنيع
						-	تدريب داخلي مدني ١	CIVn060	مدني
						CIVn060	تدريب داخلي مدني ٢	CIVn160	

تسجيل التدريب الخارجي صيف 2023

خطوات تسجيل التدريب :

خطوات تسجيل التدريب

- بداية التسجيل للتدريب الداخلي يوم الاثنين ١٥-٥-٢٠٢٣.
- التأكد من تحقيق المتطلب السابق للتدريب ووصول الطالب للمستوى الدراسي الخاص بالتدريب.
- التوجه الى الإدارة المالية لسداد مستحقات تسجيل مقرر التدريب (بما يعادل ٣ ساعات معتمدة).
- التوجه الى مكتب التدريب لتسجيل التدريب واستلام استمارة معتمده محدد بها فترة التدريب.
- التوجه الى مكتب التدريب لتسجيل التدريب واستلام استمارة معتمده محدد بها فترة التدريب.
- نتيجة الفترة الثالثة يتم تأجيلها لإضافتها لنتيجة الفصل الدراسي الاول.
- في حال رسوب الطالب في التدريب لن يتمكن الطالب من تسجيل مقررات الفصل التالي المحددة في اللائحة والتي تتطلبها السابق مقرر التدريب.
- اختيار الشركات بأولوية التسجيل. في حال عدم اكتمال العدد في برنامج التدريب يتم تغيير البرنامج او الشركة
- اختيار الفترات بأولوية التسجيل.

فترات التدريب الخارجي

الفترة الثالثة		الفترة الثانية - مسانئ		الفترة الأولى	
٢٠٢٣-٩-٧	٢٠٢٣-٨-٢٧	٢٠٢٣-٧-٢٧	٢٠٢٣-٧-١٦	٢٠٢٣-٧-١٣	٢٠٢٣-٧-٢

مقررات التدريب الخارجي

لائحة ٢٠١٢			لائحة ٢٠١٨			لائحة ٢٠٢٠			التخصص
متطلب ب س	مقرر التدريب	كود التدريب	متطلب س	مقرر التدريب	كود التدريب	متطلب س	مقرر التدريب	كود التدريب	
65 Credit ELC 260	تدريب صناعي - اتصالات- ١	ELC 563	65 Credit ELCN160	تدريب صناعي - اتصالات- ١	ELCN 260	66Credit ELCn160	تدريب صناعي اتصالات-١	ELCn 260	اتصالات
101 Credit ELC 563	تدريب صناعي اتصالات- ٢	ELC 564	101 Credit ELCN260	تدريب صناعي اتصالات- ٢	ELCN 360	99Credit ELCn260	تدريب صناعي اتصالات-2	ELCn 360	
65 Credit CMP 260	تدريب صناعي - حاسبات - ١	CM P 563	65Credit CMPN160	تدريب صناعي - حاسبات - ١	CMP N260	66Credit CMPn160	تدريب صناعي حاسبات -١	CMP n260	حاسبات
101 Credit CMP 563	تدريب صناعي - حاسبات - ٢	CM P 564	101Credit CMPN260	تدريب صناعي - حاسبات - ٢	CMP N360	99Credit CMPn260	تدريب صناعي حاسبات -٢	CMP n360	
65 Credit ARC 260	تدريب صناعي عمارة -١	ARC 360	ARCn160+ARCn211+65 Credit	تدريب صناعي عمارة -١	ARC N260	ARCn160+ARCn211+66Credit	تدريب صناعي عمارة -١	ARC n260	عمارة
101 Credit ARC 360	تدريب صناعي عمارة -٢	ARC 460	ARCn260+ARCn312+101Credit	تدريب صناعي عمارة -٢	ARC N360	ARCn260+ARCn312+99Credit	تدريب صناعي عمارة -٢	ARC n360	
65 Credit MNF 260	تدريب صناعي تصنيع ١	MNF 462	65Credit MNFN160	تدريب صناعي تصنيع ١	MNF N260	66Credit MNFn160	تدريب صناعي تصنيع -١	MNF n260	تصنيع

101 Credit MN F 462	تدريب صناعي تصنيع ٢	MN F 562	101Credit MNFN2 60	تدريب صناعي تصنيع ٢	MNF N36 0	99Credit MNFn260	تدريب صناعي تصنيع ٢-	MNF n360	
						66 Credit + CIVn160	تدريب صناعي مدني ١-	CIVn 260	مدني
						99 Credit + CIVn260	تدريب صناعي مدني ٢-	CISn 360	

٢- إحصائية عددية للتدريب الداخلي لقسم هندسة التصنيع وتكنولوجيا
الانتاج
لعام ٢٠٢٣

م	كود المادة	الفترة الاولى	المستوى	الفترة الثانية	المستوى	الفترة الثالثة	المستوى	الاجمالي الفترات	الاجمالي المستوى
1	MNF 160	1	مستوى صفر	0	مستوى صفر	0	مستوى صفر	0	0
			مستوى اول	1	مستوى اول	0	مستوى اول	0	1
			مستوى ثاني	0	مستوى ثاني	0	مستوى ثاني	1	0
			مستوى ثالث	0	مستوى ثالث	0	مستوى ثالث	0	0
			مستوى رابع	0	مستوى رابع	0	مستوى رابع	0	0
2	MNF 260	1	مستوى صفر	0	مستوى صفر	0	مستوى صفر	0	0
			مستوى اول	0	مستوى اول	0	مستوى اول	2	0
			مستوى ثاني	0	مستوى ثاني	0	مستوى ثاني	2	0
			مستوى ثالث	1	مستوى ثالث	0	مستوى ثالث	1	2
			مستوى رابع	0	مستوى رابع	0	مستوى رابع	0	0
3	MNFn060	30	مستوى صفر	28	مستوى صفر	0	مستوى صفر	44	72
			مستوى اول	2	مستوى اول	0	مستوى اول	1	3
			مستوى ثاني	0	مستوى ثاني	0	مستوى ثاني	0	0
			مستوى ثالث	0	مستوى ثالث	0	مستوى ثالث	0	0
			مستوى رابع	0	مستوى رابع	0	مستوى رابع	0	0
4	MNFN060	2	مستوى صفر	0	مستوى صفر	0	مستوى صفر	0	0
			مستوى اول	2	مستوى اول	0	مستوى اول	0	2
			مستوى ثاني	0	مستوى ثاني	0	مستوى ثاني	0	0
			مستوى ثالث	0	مستوى ثالث	0	مستوى ثالث	0	0
			مستوى رابع	0	مستوى رابع	0	مستوى رابع	0	0
5	MNFn160	27	مستوى صفر	2	مستوى صفر	0	مستوى صفر	1	3
			مستوى اول	25	مستوى اول	0	مستوى اول	8	33
			مستوى ثاني	0	مستوى ثاني	0	مستوى ثاني	0	0
			مستوى ثالث	0	مستوى ثالث	0	مستوى ثالث	0	0
			مستوى رابع	0	مستوى رابع	0	مستوى رابع	0	0
6	MNFN160	7	مستوى صفر	0	مستوى صفر	0	مستوى صفر	0	0
			مستوى اول	6	مستوى اول	0	مستوى اول	3	9
			مستوى ثاني	1	مستوى ثاني	0	مستوى ثاني	1	2
			مستوى ثالث	0	مستوى ثالث	0	مستوى ثالث	0	0
			مستوى رابع	0	مستوى رابع	0	مستوى رابع	0	0
132	132	الاجمالي							132

٢ . التدريب الداخلي

٢-١ التدريب الداخلي الأول - المستوى صفر

١-٢-١ المحتوى العلمي لبرنامج التدريب الداخلي الأول

وصف محتوى كل يوم لمدة عشرة أيام

Topics	Day	Exercise	Sheet
AutoCAD Basics and the User Interface AutoCAD GUI, Introduction Design Intent. File References. Opening Files. Using the Command Manager.	1	Page 75,76	A4
Introduction to Sketching 2D Sketching Sketching Guidelines and Relations Design Intent Dimensions File options Saving Files	2	Page 78, 79	A4
Basic Draw Ribbon Basic Line drawing Hexagon Ellipse Erase	3	Page 84, 85, 86	A3
Layers	5	Page 89, 92,93	A3
Using the Hole Wizard	6	Page 94,96 Without Assembly	A3
Modify Ribbon Mirror Scale	7	Page 95	A3

Move Explode Copy			
Fillit Rotate Chamfer	8	Page 97 ,98	A2
Bolts, Nuts and Assembly Bolt drawing Nut drawing Block definition Block purge Assembly parts Plotting	9	Page 99	A2
Final Evaluation	10	Exam sheet	A2

الاحتياجات الخاصة ببرنامج التدريب الداخلي الاول

خامات (لكل ٥٠ طالب) - أجهزة - برامج - ...

١. عدد ٥٠ جهاز حاسب بالإضافة للجهاز الرئيسي.
٢. تثبيت برمجية الأتوكاد علي كل جهاز.
٣. عدد ٥٠ مذكرة لتعليم الاوتوكاد للمبتدئين.
٤. عدد خمس مجسمات حديدية لمجموعة التصاميم النهائية في المذكرة.

٢-٢ التدريب الداخلي الثاني - المستوى الأول

١-٢-٢ المحتوى العلمي لبرنامج التدريب الداخلي الثاني

Topics	Day	Tutorial no.	Practical hours
SolidWorks Basics and the User Interface SolidWorks GUI, Introduction Design Intent. File References. Opening Files. Using the Command Manager.	1	1	4
Introduction to Sketching 2D Sketching Sketching Guidelines and Relations Design Intent Dimensions Extrude Saving Files	2	2	4
Basic Part Modeling Basic Modeling and Terminology Choosing the Sketch Plane Details of the Part Revolved Features	3	3	4
Cut Feature View Selector Filletting Editing Tools Drawing Views	4	4	4

Dimensioning Changing Parameters			
Sweep Features Lofting Features Introduction to Curves	5	5	4
Using the Hole Wizard	5	6	4
Using Assemblies Analyzing the Assembly Checking for Clearances Changing the Values of Dimensions Exploded Assemblies Explode Line Sketch Bill of Materials	7	7	4
Assemblies and tool box Assembly features Introduction to animation.	8	8	4
Symmetry and Draft Boss Feature with Draft Symmetry in the Sketch Sketching Inside the Model View Options Using Model Edges in a Sketch Creating Views of Assemblies SolidWorks SimulationXpress Using SolidWorks SimulationXpress The SimulationXpress Interface Photo View360 (Introduction)	9	8	4
Final Evaluation	10	Exam	3

الاحتياجات الخاصة ببرنامج التدريب الداخلي الثاني

خامات (لكل ٥٠ طالب) - أجهزة - برامج - ...

١. عدد ٥٠ جهاز حاسب بالإضاءة للجهاز الرئيسي.
٢. تثبيت برمجية السوليد ووركس علي كل جهاز.
٣. عدد ٥٠ اسطوانة مدمجة او فلاش ميموري بها البرمجية.
٤. عدد خمس مجسمات حديدية لمجموعة التصاميم النهائية في المذكرة.

خطة وتعليمات التسجيل

١. يتم فتح باب التسجيل قبل بدأ فترة التدريب باسبوعين.
٢. يتوجه الطالب لمكتب التسجيل لتسجيل التدريب.
٣. يتم دفع المصروفات بالخرينة واستلام الايصال.
٤. يتم التوجه بمكتب التدريب لتنسيق جداول الطلاب.

٢-٢-٢ خطة التدريب

Solid works

القائمين على التدريب - الجدول

الاسبوع الثاني						الاسبوع الاول			الاسم
الايام	الخميس	الاربعاء	الثلاثاء	الاثنين	الاحد	الخميس	الاربعاء	الثلاثاء	
٥	*	*	*	*				*	د. أحمد سلامة
٥				*	*	*	*	*	م.م. محمد محي
٥		*	*		*	*	*		م.م. مينا عادل

AutoCAD

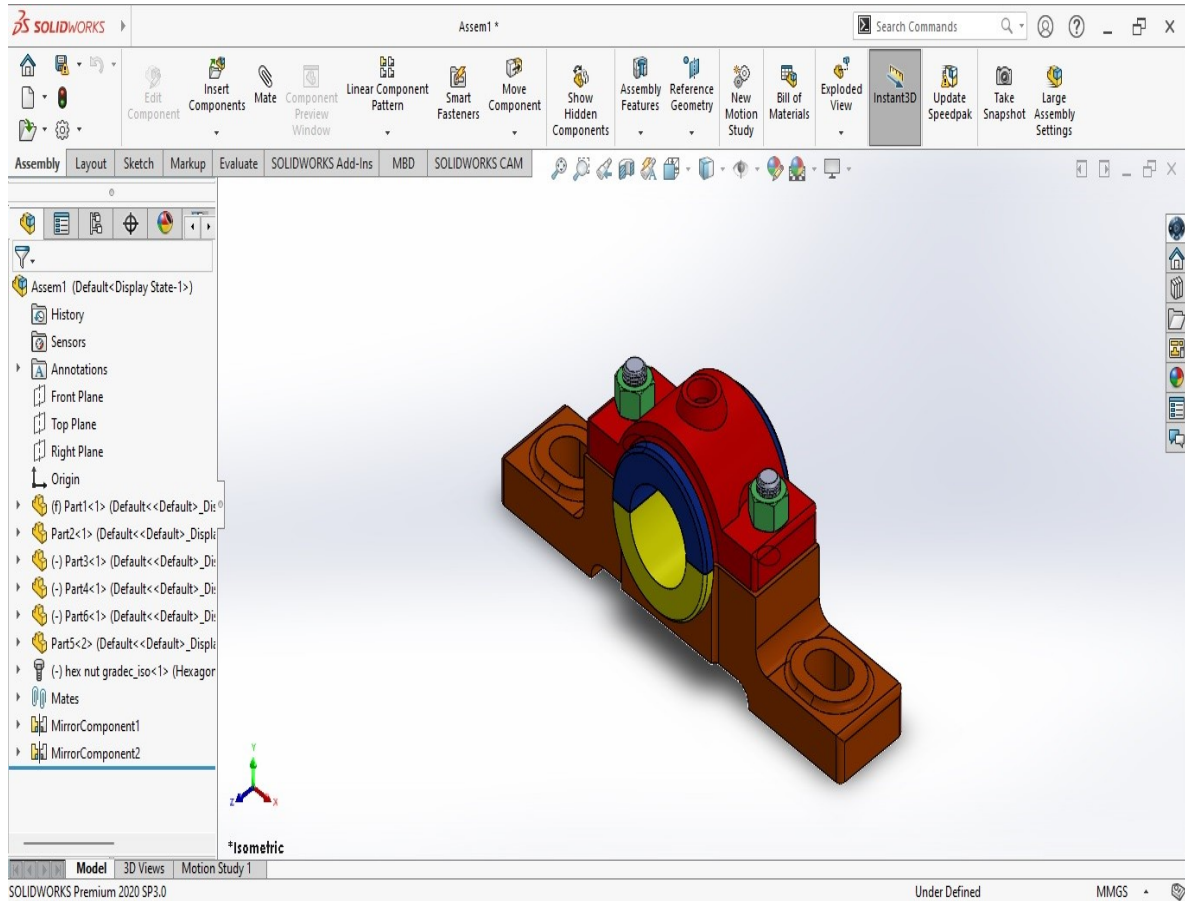
الاسبوع الثاني						الاسبوع الاول			الاسم
الايام	الخميس	الاربعاء	الثلاثاء	الاثنين	الاحد	الخميس	الاربعاء	الثلاثاء	
٤			*	*	*			*	م.م. ابراهيم الشيمي
٤	*		*				*	*	م.م. أحمد سعيد
٤		*			*	*	*		م. محمد زارع
٤	*	*		*		*			م. محمد جمال العناني

كل ما يخص التفاعل من خلال Moodle

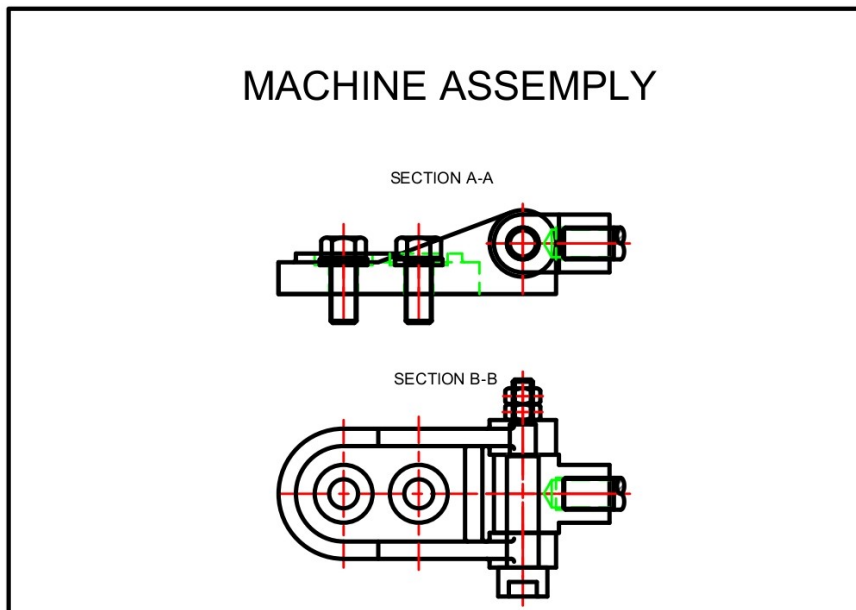
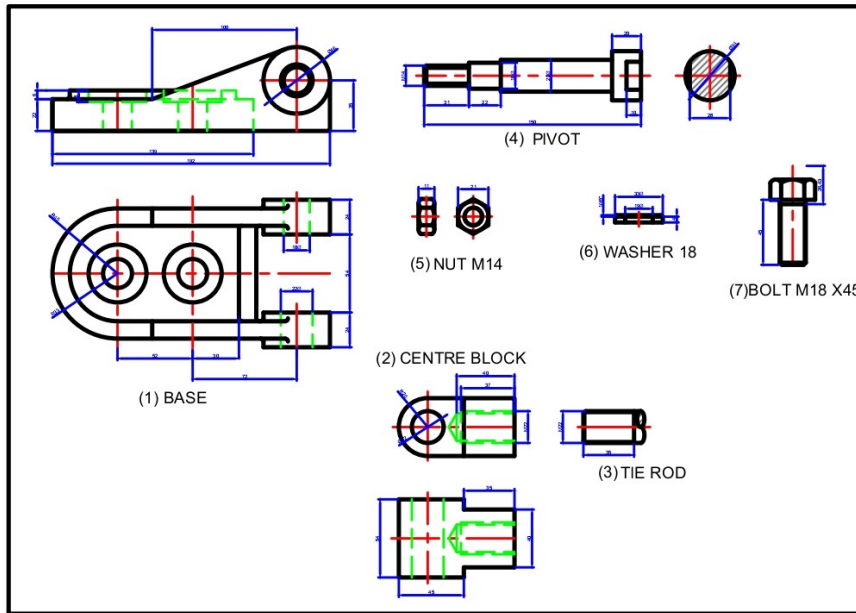
١. يتم فتح مادة بالموودل
٢. يتم عمل توصيات ورفع كتاب التدريب
٣. يتم تغذية الموقع بالاستبيانات

٢-٢-٣ نماذج من اعمال الطلاب

1.Solidworks



2. AutoCAD



٢-٢-٤ اليات ونماذج التقييم الخاصة بالتدريب

1.SOLIDWORKS

Student Assessment Methods:

Assessment Method	Timing	Grade (Degrees)
Quizzes and Assignments	Daily	60
Final Evaluation	Tenth Day	40
Total		100

2.AutCAD

Student Assessment Methods:

Assessment Method	Timing	Grade (Degrees)
Quizzes and Assignments	Daily	60
Final Evaluation	Tenth Day	40
Total		100

إحصائية عددية ورسم بياني بالحضور والنتائج

No. of students attending the course:

No.	54	100	%
No.	47	87	%

No. of students completing the course:

Results

Semester/Grade	Fail	Success
Summer	7	47
Percentage	13%	87%

Success

2.AutoCAD

No. of students attending the course:

No.	79	100	%
No.	77	97.4	%

No. of students completing the course:

Results

Semester/Grade	Fail	Success
Summer	2	77
Percentage	%2.54	97.4%

٥-٢-٢- التوصيات

يُوصي القائمين علي التدريب بطباعة الكتاب الخاص بالتدريب الداخلي ١ الخاص بالأوتوكاد من خلال ملف البي دي اف الخاص بة وليس بطريقة النسخ لوجود تشويش ببعض المقاسات الخاصة بالرسومات في الكتاب.

يوصي أيضا القائمين علي التدريب بمزيد من التنسيق بين فنيي المعمل والمسؤولين عن التسجيل والمسؤولين عن التدريب والقائمين علي التدريب .

٣. التدريب الخارجي

١-٣ التقارير السنوية للعام الدراسي 2022-2023

التقارير السنوية للعام الدراسي ٢٠٢٢

تقوم الاقسام التعليمية بالاكاديمية بعمل تقرير سنوى للتدريب الخارجى ويرصد به ما يلى :-

- ١- استمارة التدريب .
 - ٢- خطة التدريب الصيفى ٢٠٢٢
 - ٣- احصائيات التدريب بالاعداد التى تم تدريبها من الطلبة .
 - ٤- الراى الفنى للاقسام فى اداء الطلبة اثناء التدريب .
 - ٥- الراى الفنى فى الجهات القائمة بالتدريب .
 - ٦- الراى الفنى للبرامج المنفذة من قبل جهات التدريب ومدى توافقها مع المناهج التى تدرس للطلبة لدى الاكاديمية.
- " وسيتم عرض نموذج فى الكتاب "موضح فيه:
- أ- اسماء الشركات التى تم التعاقد معها
 - ب- المواعيد المتاحة لدى الشركة والتى سبق الاتفاق عليها من قبل كل قسم
 - ت- عرض للبرامج المختارة فى الشركات والتى تم الاتفاق عليها من قبل القسم
- كل برنامج موضح به المحتوى التدريبى الخاص به مقسما تفصيله على مجموع المحاضرات.
- ١- تم التدريب فى المواعيد المتفق عليها من قبل الاكاديمية
 - ٢- قام كل قسم من اقسام الاكاديمية بعمل لجان لمناقشة التدريب وذلك فى الاكاديمية ولقد تمت المناقشات بكفاءة عالية .

١- إستمارة التدريب

قامت الاكاديمية بتفعيل تسجيل التدريب الداخلى والخارجى كاملا على سيستم الاكاديمية حيث يقوم الطالب بالتوجه لمكتب التدريب لتسجيل التدريب ويملى بياناته ورغباته فى اختيار الشركة والبرنامج التدريبي المناسب له من خلال المعروض مسبقا فى خطة التدريب وبناء عليه يتم طبع استمارة التدريب من خلال السيستم حيث يتم طباعة التعليمات الخاصة بالطلاب على ظهر الاستمارة والتعليمات كالآتى

تعليمات تسجيل التدريب

- يجب التأكد من تحقيق المتطلب السابق للتدريب ووصول الطالب للمستوى الدراسى الخاص بالتدريب.
- لا يسمح بتغيير الشركة أو البرنامج بعد ثلاثة أيام من التسجيل.
- لا يسمح بتغيير الشركة فى حالة الحضور ولو مرة واحدة.
- لا يسمح بتغيير الفترة التدريبية للتدريب الداخلى فى حالة بداية التدريب.
- لن يسمح لأى طالب بالتدريب فى أى فترة خارج الفترات المحدده فى بطاقة التسجيل.
- الطالب المتغيب عن المناقشة فى التدريب الخارجى يعد راسبا فى المقرر وتسجل نتيجته **F**.
- فى حالة التغيب يومين أو أكثر من البرنامج التدريبي للشركة يعد الطالب منسحبا وتسجل نتيجته **W**.
- فى حال رسوب الطالب فى التدريب لن يتمكن الطالب من تسجيل مقررات الفصل التالى المحدده فى اللائحة التى متطلبها السابق مقرر التدريب.
- فى حالة عدم إكمال العدد فى الشركة التى إختارها الطالب للتدريب الخارجى يحق للأكاديمية تغيير الشركة وإخطار الطالب بذلك.
- فى حالة عدم اكتمال العدد فى الفترة التدريبية التى إختارها الطالب للتدريب الداخلى يحق للأكاديمية تغيير الشركة وإخطار الطالب بذلك.

توقيع الطالب

الموبايل

الفترة

تعليمات تسجيل التدريب

- يجب التأكد من تحقيق المتطلب السابق للتدريب ووصول الطالب للمستوى الدراسي الخاص بالتدريب.
- لا يسمح بتغيير الشركة أو البرنامج بعد ثلاثة أيام من التسجيل.
- لا يسمح بتغيير الشركة في حالة الحضور ولو مرة واحدة.
- لا يسمح بتغيير الفترة التدريبية للتدريب الداخلى في حالة بداية التدريب.
- لن يسمح لأى طالب بالتدريب فى أى فترة خارج الفترات المحدده في بطاقة التسجيل.
- الطالب المتغيب عن المناقشة فى التدريب الخارجى يعد راسبا فى المقرر وتسجل نتيجته **F**.
- فى حالة التغيب يومين أو أكثر من البرنامج التدريبي للشركة يعد الطالب منسحبا وتسجل نتيجته **W**.
- فى حال رسوب الطالب فى التدريب لن يتمكن الطالب من تسجيل مقررات الفصل التالى المحدده فى اللائحة التى متطلبها السابق مقرر التدريب.
- فى حالة عدم إكمال العدد فى الشركة التى إختارها الطالب للتدريب الخارجى يحق للأكاديمية تغيير الشركة وإخطار الطالب بذلك.
- فى حالة عدم اكتمال العدد فى الفترة التدريبية التى إختارها الطالب للتدريب الداخلى يحق للأكاديمية تغيير الشركة وإخطار الطالب بذلك.

خطة التدريب الصيفي لعام ٢٠٢٢

خطة التدريب الصناعي الخارجى الأول والثانى

لقسم هندسة التصنيع وتكنولوجيا الإنتاج لعام ٢٠٢٢

اسم الشركة	اسم البرنامج	الفترة التدريبية	عنوان جهة التدريب	تدريب	اسم الشركة	اسم البرنامج
1068806 988	welding	من ٦ / ٢٦ / ٢٠٢٢ الى ٧ / ٧ / ٢٠٢٢ من ٧ / ١٧ / ٢٠٢٢ الى ٧ / ٢٨ / ٢٠٢٢ من ٩ / ٤ / ٢٠٢٢ الى ٩ / ١٥ / ٢٠٢٢	٣٣ جمال الدين قاسم المنطقة الثامنة - مدينة نصر	تدريب صناعى اول	AZ	قسم هندسة التصنيع وتكنولوجيا الإنتاج
0106910 2737 0109098 4000	welding	من ٦ / ٢٦ / ٢٠٢٢ الى ٧ / ٧ / ٢٠٢٢ من ٧ / ١٧ / ٢٠٢٢ الى ٢٨ / ٢٠٢٢ من ٧ / ٢٠٢٢ الى ٩ / ٤ / ٢٠٢٢ الى ١٥ / ٢٠٢٢ من ٩ / ٢٠٢٢	١٣ اش مصر اسكندريه امام محطة مترو كلية الزراعة شبرا الخيمة القليوبية		اكاديمية الحام المصرية (EWA)	
1012000 780	welding	من ٦ / ٢٦ / ٢٠٢٢ الى ٧ / ٧ / ٢٠٢٢ من ٧ / ١٧ / ٢٠٢٢ الى ٢٨ / ٢٠٢٢ من ٧ / ٢٠٢٢ الى ٩ / ٤ / ٢٠٢٢ الى ١٥ / ٢٠٢٢ من ٩ / ٢٠٢٢	٢٤ اش الجاحظ المنطقة السابعة - مدينة نصر		KIT	

1006519 280	٦٨ عمارات اشركة السعودية - القبة - السواح - القاهرة	من ٦ / ٢٦ / ٢٠٢٢ الى ٧ / ٧ / ٢٠٢٢ / من ٧ / ١٧ / ٢٠٢٢ الى ٢٨ / ٢٠٢٢ / ٧ / من ٩ / ٤ / ٢٠٢٢ الى ١٥ / ٢٠٢٢ / ٩ /	Hydraulic s	Yasser Fahmy	تدريب صناعى ثانى
1110494 488	٦٠ ش هارون مصر الجديدة هيليوبيس	من ٦ / ٢٦ / ٢٠٢٢ الى ٧ / ٧ / ٢٠٢٢ / من ٧ / ١٧ / ٢٠٢٢ الى ٢٨ / ٢٠٢٢ / ٧ / من ٩ / ٤ / ٢٠٢٢ الى ١٥ / ٢٠٢٢ / ٩ /	Hydraulic s	المركز الهندسى للتوريدات والتدريب	
0101333 0113 0101378 8881	المعادى - مدينة نصر	من ٦ / ٢٦ / ٢٠٢٢ الى ٧ / ٧ / ٢٠٢٢ / من ٧ / ١٧ / ٢٠٢٢ الى ٢٨ / ٢٠٢٢ / ٧ / من ٩ / ٤ / ٢٠٢٢ الى ١٥ / ٢٠٢٢ / ٩ /	car maintana nce	KIA	

3.3 Industrial Training 1

This is the first industrial training course in Manufacturing and Production Technology program. This course applies

1 – Course Learning Objectives:

The objective of the course is to develop students' practical capabilities by practicing in one of the national organization to acquire the knowledge of manufacturing and assembly Level (1).

Training Companies and Programs

Company Name	No. of programs	No. of participants	Notes
KIT- WELDING	2	35	
Central Metallurgical Institute	3	9	
Total		44	

1. KIT:

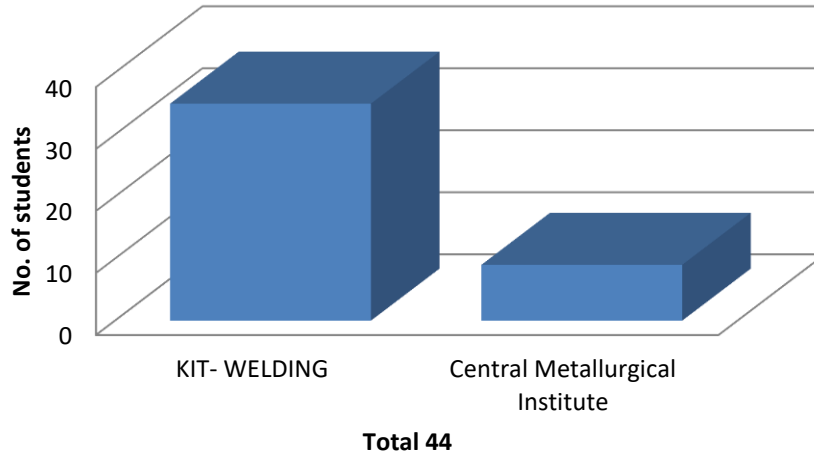
- **Materials codes and classifications**
- **Casting techniques**
- **Case study on sand casting**

2. Central Metallurgical Institute:

- **Casting techniques**
- **Case study on sand and pressure die casting.**
- **Materials classification, specifications and applications.**
- **CNC machining.**

مقارنة لأعداد الطلبة في كل شركة	
Industrial Training 1	
35	KIT- WELDING
9	Central Metallurgical Institute
44	Total

Comparison between the number of trained students in each company



3.4 Industrial Training 2

This is the first industrial training course in Manufacturing and Production Technology program. This course applies

1 – Course Learning Objectives:

The objective of the course is to develop students' practical capabilities by practicing in one of the national organization to acquire the knowledge of manufacturing and assembly Level (2).

The training plan is scheduled and approved by the committee of the architecture dept.

Training Companies and Programs

Company Name	No. of programs	No. of participants	Notes
KIA-MAINTENANCE	1	15	
KIT- WELDING	2	20	
Central Metallurgical Institute	3	24	
Total		59	

1. KIA :

- Site Office
- Sites Visit

2. KIT:

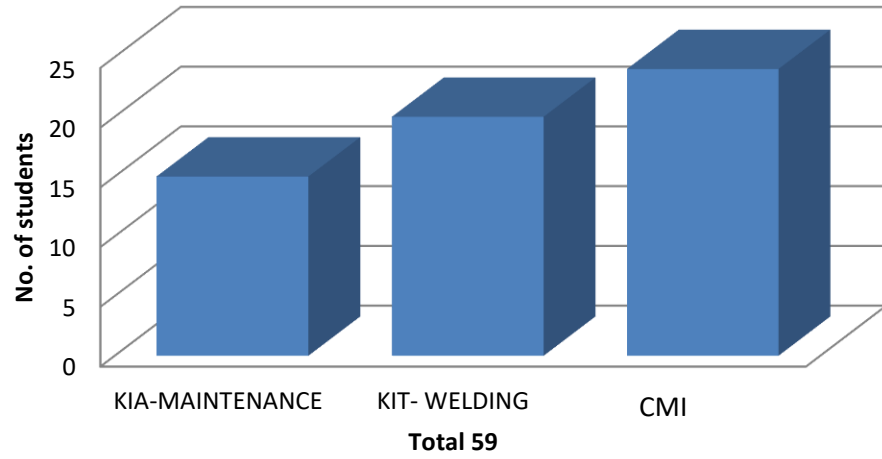
- Materials codes and classifications
- Casting techniques
- Case study on sand casting

3. Central Metallurgical Institute:

- Casting techniques
- Case study on sand and pressure die casting.
- Materials classification, specifications and applications.
- CNC machining.

مقارنة لأعداد الطلبة في كل شركة Industrial Training 2	
15	KIA-MAINTENANCE
20	KIT- WELDING
24	Central Metallurgical Institute (CMI)
59	Total

Comparison between the number of trained students in each company



١-١-٣ احصائية عدديه للتدريب الخارجى

إحصائية للتدريب الخارجى لقسم هندسة التصنيع وتكنولوجيا
الانتاج لعام ٢٠٢٣

الاج مالى	كود التدريب						المستوى	اسم البرنامج	اسم الشركة	كود التدريب	م
	MNF N36 0	MNF n360	MN F 562	MNF n260	MNF N26 0	MN F 462					
0	0	0	0				المستوى الاول	Metal Joining&Casting	KIT	تدريب صناعى اول وثانى	قسم هندسة التصنيع وتكنولوجيا الانتاج
14	12	0	2				المستوى الثانى				
16	13	1	2				المستوى الثالث				
3	1	0	2				المستوى الرابع				
33			الاجمالى								
4			0	2	2		المستوى الاول	Engineering Materials&Cast	KIT	تدريب صناعى اول وثانى	قسم هندسة التصنيع وتكنولوجيا الانتاج
24			0	17	7		المستوى الثانى				
5			2	0	3		المستوى الثالث				
2			2	0	0		المستوى الرابع				
35			الاجمالى								
0	0		0				المستوى الاول	صيانة سيارات	KIA	تدريب صناعى اول وثانى	قسم هندسة التصنيع وتكنولوجيا الانتاج
4	2		2				المستوى الثانى				
16	15		1				المستوى الثالث				
1	0		1				المستوى الرابع				
3	0		0	1	1	1	المستوى الاول	CNC Machines and Welding	معهد الفلزات	تدريب صناعى اول وثانى	قسم هندسة التصنيع وتكنولوجيا الانتاج
10	5		0	3	1	1	المستوى الثانى				
19	12		6	0	0	1	المستوى				

							الثالث المستوى الرابع			
1	0		1	0	0	0				
54			الإجمالي							
12			الإجمالي							
2										

تقرير التدريب الخارجي

لطلاب قسم هندسة التصنيع وتكنولوجيا الإنتاج

للعام الدراسي 2022 - 2023

للمستويين الثاني والثالث تصنيع

MNF 462 – MNF 562 – MNFN260 – MNFn260 – MNFN360

MNFn360

أ- دكتور/ نصرالدين أحمد عارف (المشرف علي التدريب الصناعي الخارجي بقسم التصنيع).

ب- دكتور/ محمد رياض

ت- دكتورة/ حنان عبد القادر

ث- دكتورة/ ريم كمال

ج- دكتور/ محمد رأفت

ح- م . م / منة جمال الدين

خ- مهندسة/ نهير الشناوي

وقد شرف الأستاذ الدكتور / عميد الأكاديمية مناقشات أحدي هذه اللجان بالحضور.

م	الشركة	المستوى	عدد الطلاب
١	kit	الثاني والثالث	68
٢	KIA	الثاني والثالث	21
3	مركز بحوث الفلزات	الثالث	٣٣
مجموع الطلاب في جميع الشركات وجميع المستويات			١٢٢
المستوى الثاني ٤٠ طالب		المستوى الثالث ٨٢ طالب	

أولاً: مراحل التنفيذ

١- الأولي قبل امتحانات الترم الصيفي وتم تنفيذها بشركة كيت ومرفق نتائج التدريب بالشركة وبعد المناقشات بالأكاديمية.

٢- الثانية بعد امتحانات الترم الصيفي وكانت بمركز بحوث وتطوير الفلزات وشركة كيا ومرفق نتائج التدريب بالمركز والشركة وبعد المناقشات بالأكاديمية.

ثانياً: الإشراف على التدريب ولجان المناقشات

١- مرفق جدول الإشراف وبيان القائمين بالإشراف وأيام الإشراف.

٢- قام بتنفيذ المناقشات لجان ثلاثية مشكلة من القائمين علي الإشراف وهم:

ملاحظات عامة على التدريب:

١- تبين وجود تقصير في أداء شركة كيت في تنفيذ أول مرحلة من التدريب وأخذ قرار بحضور السيد الأستاذ الدكتور / سامح الشناوي وكيل الأكاديمية وبحضور القائمين بالإشراف علي التدريب علي إيقاف التعامل مع الشركة.

٢- تم استكمال التدريب بالتعاون مع كل من شركة كيا ومركز بحوث الفلزات بالتبين.

٣- جاري التنسيق حالياً مع كل من مركز التميز العلمي التابع للهيئة القومية للإنتاج الحربي ومصنع قادر التابع للهيئة العربية للتصنيع ومصنع ٩ الحربي للمسبوكات لتقديم عروض للتدريب لديهم العام القادم علاوة علي من ثبت جدارتهم في الفترات السابقة.

٣-١-٢ البروتوكولات الفنية

البروتوكول الفني

القسم/ الشعبة:	قسم الهندسة
الشركة:	شركة كيت للإبداع الهندسي
اسم البرنامج:	STEEL CONSTRUCTUION , CUTTINIG ,JOINING AND MODERN MANUFACTURING METHODS
عنوان الشركة:	٨ ش رياض شمس - الحي الثامن - مدينة نصر
كود الشركة:
كود البرنامج:
موبايل الشركة:	٠١٠١٢٠٠٠٧٦٠

أعداد المتدربين المسموح بها في البرنامج وكذلك الفترات المتاحة (حسب مساحة المكان / طبيعة البرنامج ...)

الحد الأدنى: ١٠ افراد الحد الأقصى: ٢٠ فرد

الفترات المتاحة: أولى: ٧ ثانية: ٧ ثالثة: ٧

متطلبات التدريب الواجب توافرها في مكان او موقع التدريب (ان وجد):

- قاعة التدريب النظري
- أدوات التدريب ومعدات التدريب العملي
- زيارة ميدانية للموقع

اتفق الطرفان على تنفيذ البرنامج التدريبي المشار اليه عالية خلال صيف عام ٢٠٢٣ ولمدة ٦٠ ساعة تدريبية صافية في ١٠ أيام على مدار أسبوعين بواقع ٦ ساعات تدريبية في اليوم الواحد على النحو المبين في الجدول التالي.

Week no.	Day no.	Topics الموضوعات	Learning Outcomes مخرجات التدريب لدى الطلاب
Week 1	١	١ - أشكال وصلات اللحام . Weld Joint Geometry . ٢ - تعريف أجزاء الوصلات . ٣ - أنواع اللحام Welding Type . ٤ - Welding Position أوضاع اللحام .	فهم وصلات اللحام وانواعها .

Week no.	Day no.	Topics الموضوعات	Learning Outcomes مخرجات التدريب لدى الطلاب
	٢	<p>محاضرة (2) عمليات (طرق) اللحام . Welding Process</p> <p>١ - Shielded Metal Arc Welding (SMAW) لحام القوس الكهربى باستخدام سلكة مغطاة بالبودر.</p> <p>٢ - Gas Metal Arc Welding (GMAW) لحام القوس الكهربى المغمور بالغاز .</p> <p>٣ - Flux Cord Arc Welding (FCAW) لحام القوس الكهربى باستخدام سلك مجوف محقون ببودر .</p> <p>٤ - Gas Tungsten Arc Welding (GTAW) لحام الأرجون .</p> <p>٥ - Gas Submerged Arc Welding (SAW) اللحام بالقوس الكهربى المغمور بالبودر .</p> <p>محاضرة (٣)</p> <p>١ - حساب مساحات وحجوم الأشكال الهندسية المنتظمة</p> <p>٢ - التعرف على القطاعات الهندسية المستخدمة فى الإنشاءات المعدنية ومقاسات الألواح الصاج الموجودة فى السوق وكذلك إستخدامتها فى تصنيع أجزاء الإنشاءات المعدنية</p> <p>٢ - كيفية حساب الكتلة للأجسام (الوزن للقطاعات المعدنية المصنعه) واستخدامها فى حصر كميات ووزن المشاريع.</p> <p>steel structure manufacturing steps محاضرة (٤)</p> <p>مراحل تصنيع المباني الحديدية . مع التطبيق على لوحات التصنيع .</p>	<p>فهم عمليات اللحام المستخدمة فى الصناعة .</p>
	٣	<p>محاضرة (٥)</p> <p>Dimension Calculation for manufacturing drawing by using Mathematical Equation</p> <p>١ - حساب المثلثات واستخدامها فى إيجاد الأبعاد الناقصه على رسومات التصنيع والمراجعة على الهياكل المعدنية بعد التصنيع .</p> <p>٢ - قوانين الدائرة والقطعة الدائرية لإيجاد الأبعاد الناقصة على لوحات التصنيع وكذلك المراجعة على الهياكل المعدنية الدائرية بعد التصنيع - تقسيم الدائرة وقواعد تقسيم الثقوب على قطعة دائرية - حساب الخامات اللازمة لدرفلة المواسير وحامل الخزانات المعدنية - قواعد تقسيم المواسير مع التطبيق العملى فى التصنيع</p>	<p>كيفية إجراء الحسابات الخاصة بتصنيع الهياكل المعدنية .</p>
	٤	<p>محاضرة (٦) رموز اللحام Welding Symbol</p> <p>مع التطبيق على لوحات التصنيع</p>	<p>التطبيق العملي علي لوحات عملية .</p>

Week no.	Day no.	Topics الموضوعات	Learning Outcomes مخرجات التدريب لدى الطلاب
Week 2	٥	<p>محاضرة (٧) Piping fitting Component & elbow lay out and fabrication</p> <p>١ - تعرف أجزاء شبكات المواسير ٢ - تعريف أنواع الكيعان & القانون العام لإيجاد نثرة الكوع & قطع درجة من كوع & والمراجعة على أبعاد الكوع بعد التصنيع ٣ - تفصيل كوع ٩٠ & كوع ٤٥ & تفصيل كوع أى درجة & تفصيل كوع صدر د من ماسوره او من شيت معدنى تقطيع ودرفلة .</p> <p>Branch (T) lay out and fabrication محاضرة (٨)</p> <p>1 - تفصيل وتصنيع المشترك T (الولد) من ماسورة . 2 - تفصيل ولد قائم مركزي ولا مركزي , تعيين فتحة ولد قائم مركزي ولا مركزي . ٣ - تفصيل ولد مائل بزاوية مركزي ولا مركزي & تعيين فتحة ولد مائل بزاوية مركزي ولا مركزي ٤ - تفصيل الدمج Dummy leg .</p>	فهم شبكات المواسير وكيفية تفصيلها .
	٦	<p>محاضرة (١٠) Rectangular Reducer (Eccentric – concentric) & Branch (Y) lay out and fabrication</p> <p>١ - تفصيل المنخفض الدائري على مربع المركزي واللامركزي . وكيفية شنكاره على الألواح المعدنية قبل الدرفلة ٢ - تفصيل المشترك Y (البنطلون) من ماسورة & الألواح المعدنية .</p>	كيفية تصنيع أجزاء المواسير والألواح المعدنية .
	٧	<p>محاضرة (١١) الطرق الحديثة في تصنيع المواد</p> <p>١ - المواد المترابكة Composed Materials . ٢- طرق تصنيع المواد المترابكة ٣- اختبار المواد المترابكة</p>	فهم الطرق الحديثة في تصنيع المواد .
	٨	<p>محاضرة (١١) الطرق الحديثة في قطع المعادن</p> <p>١- CNC ٢- Plasma ٣- Laser ٤- Wire</p>	فهم طرق قطع المعادن
	٩	زيارة ميدانية لمصنع وورشنة تجهيز المعادن	زيارة ميدانية

Week no.	Day no.	Topics الموضوعات	Learning Outcomes مخرجات التدريب لدى الطلاب
	١٠	مناقشة وعمل عرض توضيحي	الفهم والعرض الخاص بالمعلومات .

- يرسل القسم مندوبا عنه للإشراف ولمراجعة تنفيذ التدريب طبقا لهذه الخطة وتلتزم الشركة بتلافي ملاحظات المشرف على التدريب في المرة اللاحقة مباشرة وفي حالة تكرار الملاحظات على التدريب يجوز للقسم رفع توصية لإدارة الأكاديمية لاتخاذ الإزم سواء بوقف التدريب في البرنامج التدريبي محل الملاحظات او الغاء التعاقد مع الشركة في جميع البرامج التدريبية خلال العام ٢٠٢٣ .
- تلتزم الشركة بتنفيذ التدريب طبقا للجدول السابق وتوفر المكان والامكانيات اللازمة لإتمام التدريب على الوجه الاكمل كما يراه القسم العلمي من خلال المشرفين على التدريب .
- تلتزم الشركة باطلاع المشرفين على الية التقييم المطبقة من قبل الشركة وبتسليم كشوف النتائج في حدود يومين عمل من انتهاء التدريب في نسختين الى كل من مكتب التدريب ومسؤول التدريب بالقسم .
- في حالة وجود تجاوزات من بعض الطلاب تؤثر على البرنامج التدريبي يجوز للشركة ان تستعين بالمشرفين لحل المشكلات وفي حالة عدم حلها يتوجب على الشركة رفع مذكرة تفصيلية الى وكيل الأكاديمية للدراسات العليا والبحوث لعمل اللازم .

البروتوكول الفني

القسم/ الشعبة:	قسم الهندسة
الشركة:	شركة كيت للإبداع الهندسي
كود الشركة:
اسم البرنامج:	METAL CASTING AND TESTING
كود البرنامج:
عنوان الشركة:	٨ ش رياض شمس - الحي الثامن - مدينة نصر
موبايل الشركة:	٠١٠١٢٠٠٠٧٦٠

أعداد المتدربين المسموح بها في البرنامج وكذلك الفترات المتاحة (حسب مساحة المكان / طبيعة البرنامج ...)

الحد الأدنى: ١٠ افراد الحد الأقصى: ٢٠ فرد

الفترات المتاحة: أولى: ٧ ثانية: ٧ ثالثة: ٧

متطلبات التدريب الواجب توافرها في مكان او موقع التدريب (ان وجد):

- قاعة التدريب النظري
- أدوات التدريب ومعدات التدريب العملي
- زيارة ميدانية للموقع

اتفق الطرفان على تنفيذ البرنامج التدريبي المشار اليه عالية خلال صيف عام ٢٠٢٣ ولمدة ٦٠ ساعة تدريبية صافية في ١٠ أيام على مدار أسبوعين بواقع ٦ ساعات تدريبية في اليوم الواحد على النحو المبين في الجدول التالي.

Week no.	Day no.	Topics الموضوعات	Learning Outcomes مخرجات التدريب لدى الطلاب
Week 1	١	- introduction casting - Alloys classification - Phase diagrams	- توصيف السبائك وفهم كيفية تصنيعها.

Week no.	Day no.	Topics الموضوعات	Learning Outcomes مخرجات التدريب لدى الطلاب
	٢	- ASTM standards and alloy designations	- الاكواد والمواصفات - خاصة سبائك المعادن - فهم عيوب السباكة
	٣	Casting Defects (causes and repair) Practical evaluation of casting defects, using the optical microscope and defects measuring tools	التجربة العملية علي عيوب السباكة
	٤	- Casting molds - Non-Destructive Testing Methods (Classic NDT+ Advanced NDT), an Introduction	فهم تصميم قوالب السباكة - طرق اختبارات السباكة
	٥	Liquid Penetrant Testing Practical using (PT) Techniques for detecting surface defects	- اختبار السوائل المتغلغلة لاكتشاف عيوب السباكة شبه السطحية
	٦	Magnetic Particle Test (MT), Introduction 2 Hours - Using Magnetic yokes for Locating of Surface and sub-surface defects	اختبار الحبيبات المغناطيسية لاكتشاف عيوب السباكة شبه السطحية
Week 2	٧	Radiography Testing (RT)	اختبار التصوير الاشعاعي لاكتشاف عيوب السباكة

Week no.	Day no.	Topics الموضوعات	Learning Outcomes مخرجات التدريب لدى الطلاب
	٨	- Interpretation of Radiography Testing - Practical reading Of Radiography	عملي علي عينات سباكة بالتصوير الاشعاعي .
	٩	. Visiting to technical factory	زيارة ميدانية لمصنع سباكة .
	١٠	Ultrasonic Testing 2 Hours - Ultrasonic Flaw detector (shear) - Ultrasonic Flaw detector (Normal) - Thickness Gauges of methods - Coating thickness measurements	اختبار الموجات فوق الصوتية لاكتشاف عيوب السباكة الداخلية .
	11	Presentation View and Discussion	قدرات عرض وفهم التدريب .
		Total	66 hours

- يرسل القسم مندوبا عنه للإشراف ولمراجعة تنفيذ التدريب طبقا لهذه الخطة وتلتزم الشركة بتلافي ملاحظات المشرف على التدريب في المرة اللاحقة مباشرة وفي حالة تكرار الملاحظات على التدريب يجوز للقسم رفع توصية لإدارة الاكاديمية لاتخاذ الازم سواء بوقف التدريب في البرنامج التدريبي محل الملاحظات او الغاء التعاقد مع الشركة في جميع البرامج التدريبية خلال العام ٢٠٢٣ .
- تلتزم الشركة بتنفيذ التدريب طبقا للجدول السابق وتوفر المكان والامكانيات اللازمة لإتمام التدريب على الوجه الاكمل كما يراه القسم العلمي من خلال المشرفين على التدريب.
- تلتزم الشركة باطلاع المشرفين على الية التقييم المطبقة من قبل الشركة وبتسليم كشوف النتائج في حدود يومين عمل من انتهاء التدريب في نسختين الى كل من مكتب التدريب ومسؤول التدريب بالقسم.
- في حالة وجود تجاوزات من بعض الطلاب تؤثر على البرنامج التدريبي يجوز للشركة ان تستعين بالمشرفين لحل المشكلات وفي حالة عدم حلها يتوجب على الشركة رفع مذكرة تفصيلية الى وكيل الأكاديمية للدراسات العليا والبحوث لعمل اللازم.

٤ شهادات التدريب

نماذج من شهادات طلبة الاكاديمية لدى جهات التدريب



٥ بروتوكولات التعاون مع جهات التدريب الصناعي

نماذج لبعض بروتوكولات التعاون مع جهات التدريب الخارجية

Arab Republic of Egypt
Ministry Of Higher Education
Modern Academy
For Engineering &
Technology



جمهورية مصر العربية
وزارة التعليم العالي
الأكاديمية الحديثة
للهندسة والتكنولوجيا

بروتوكول تعاون

إنه في يوم (الحدباء) الموافق ١٤ / ١٠ / ٢٠٢٣ حرر هذا العقد بين كلا من :-

أولاً:- مصر

ويمثلها قانوناً الأكاديمية الحديثة للهندسة والتكنولوجيا

وموطنه القانوني مقر جهة التدريب بمركزها بالقاهرة الخاسع (إدارة) مدينة نصر

(طرف أول)

ثانياً:- الأكاديمية الحديثة للهندسة والتكنولوجيا ويمثلها قانونياً السيد الاستاذ الدكتور / منى
السيونى عميد الأكاديمية وموطنه القانوني مقر الأكاديمية الكائن بالهضبة الوسطى- بجوار
سنترال ٢- المقطم- القاهرة

(طرف ثانى)

- تمهيد -

يعتبر تدريب طلبه كليات الهندسة هو جزء من أعمال الطرف الأول للنهوض بالمستوى العلمى
للطلبة للتأهيل لمتطلبات سوق العمل ومن هنا جاءت فكرة التعاون المشترك بين جهة التدريب
والأكاديمية الحديثة للهندسة والتكنولوجيا والتي تهدف الى توفير فرص التعلم النظرى
والتدريب والممارسة العملية والتي من خلالها يكتسب طلاب الهندسة المهارات المهنية
والفنية التخصصية التى تؤهلهم للعمل فى مصر وخارجها وحيث أن إرادة الطرفان تلاقت
وإتفقت على تدريب طلبه الأكاديمية الحديثة للهندسة والتكنولوجيا (الطرف الثانى) وفقاً
للمشروط التى تراضى الطرفان عليها والآتى بيانها.



El-Hadaba El-Wosta - Elmokattam
Close to El Mokattam Central 2
Tel: (+202) 27294523 / 27294517 / 27294519
Fax: (+202) 27294521
Website: www.modern-academy.edu.eg
Email: info@eng.modern-academy.edu.eg

الهضبة الوسطى - المقطم - بجوار سنترال المقطم ٢
تليفون: ٢٧٢٩٤٥١٩ / ٢٧٢٩٤٥١٧ / ٢٧٢٩٤٥٢٣ / (+٢٠٢) ٢٧٢٩٤٥٢٣
فاكس: ٢٧٢٩٤٥٢١ / (+٢٠٢) ٢٧٢٩٤٥٢١
الموقع الإلكتروني: www.modern-academy.edu.eg
البريد الإلكتروني: info@eng.modern-academy.edu.eg

Arab Republic of Egypt
Ministry Of Higher Education
Modern Academy
For Engineering &
Technology



جمهورية مصر العربية
وزارة التعليم العالي

الأكاديمية الحديثة
للهندسة والتكنولوجيا

البند الأول

يعتبر التمهيد السابق جزء لا يتجزأ من العقد و كماً ومتمماً له

البند الثاني-

يرغب الطرف الثاني فى تدريب عدد () طالب من طلبة الأكاديمية الحديثة للهندسة والتكنولوجيا لدى الطرف الأول قابله للزيادة والنقصان بنسبه لا تزيد عن (١٠ %) من مجمل عدد طلاب الدورة التدريبية.

البند الثالث-

يؤدى الطرف الثاني للطرف الاول ائعاباً مقابل قيامه بتدريب طلبة الأكاديمية الحديثة للهندسة والتكنولوجيا مبلغ () فقط (لاغير) للطالب الواحد بالدورة الواحده. يلتزم الطرف الثاني بسداد مبلغ التدريب نقداً أو بشيك مقبول الدفع بأسم جهة التدريب بعد إنتهاء فترة التدريب وتسلم الطرف الثاني شهادات وتقييمات الطلاب الدالة على اجتيازهم الدورة .

البند الرابع-

يلتزم الطرف الأول بتقديم الخطة التفصيلية للتدريب يوماً بيوم التى سيتم تنفيذها من جانبه على أن تكون هذه الخطة معتمدة من جانبه وأن تكون هذه الخطة كمله ومتممه لهذا العقد (ومرفق معه المحتوى الفنى للبرامج) .

البند الخامس-

يتم تحديد نسبة غياب للطلاب فى جميع البرامج التدريبية بحيث لايتجاوز نسبة الغياب عن ٢٥ % من أيام الدورة وإلا يعتبر لاغى للطالب ولن يصدر له شهادة بالدوره على أن يتم إصدار شهادة تدريب من جهة التدريب لكل طالب تجاوز حضوره نسبة ٧٥% من الدورة.

البند السادس-

لا يمانع الطرف الأول تواجد ممثلى الطرف الثاني داخل قاعات وأماكن التدريب وذلك لمتابعة خطه التدريب التى تقدم بها الطرف الأول (البند الرابع من هذا العقد) ويسمح للطرف الثاني التدخل فى سير العملية التدريبية وتغير المسار بالاتفاق مع الطرف الاول فى حالة حدوث خلل .

البند السابع-

فى حالة إخلال الطرف الأول لأى من إلتزامات هذا العقد يعتبر العقد مفسوخاً من تلقاء نفسه دون الحاجة الى أذكار أو حكم قضائى بذلك.



El-Hadaba El-Wosta - Elmokattam
Close to El Mokattam Central 2
Tel: (+202) 27294523 / 27294517 / 27294519
Fax: (+202) 27294521
Website: www.modern-academy.edu.eg
Email: info@eng.modern-academy.edu.eg

الهضبة الوسطى - المقطم - بجوار سنترال المقطم ٢
تليفون: ٢٧٢٩٤٥١٩ / ٢٧٢٩٤٥١٧ / ٢٧٢٩٤٥٢٣ / ٢٧٢٩٤٥٢٤ (+٢٠٢)
فاكس: ٢٧٢٩٤٥٢١ (+٢٠٢)
الموقع الإلكتروني: www.modern-academy.edu.eg
البريد الإلكتروني: info@eng.modern-academy.edu.eg

Arab Republic of Egypt
Ministry Of Higher Education
Modern Academy
For Engineering &
Technology



جمهورية مصر العربية
وزارة التعليم العالي
الأكاديمية الحديثة
للهندسة والتكنولوجيا

البند الثامن-

يتحمل الطرف الأول حال فسخ العقد أو عدم الإلتزام بالمواعيد المحددة من قبل الطرف الثاني من بداية الموسم التدريبي وحتى تاريخ ٢٠٢٣ / - / شرط جزائي إتفاقي قدره (—) مع حفظ حق الطرف الثاني في طلب التعويضات المناسبة ويتم إستكمال البرنامج التدريبي للطلاب على نفقة الطرف الأول بالكامل.

البند التاسع-

إتخذ الطرفان من مقر كلا منهما الموضح بصدد هذا العقد محلاً مختارله توجه اليه فيه جميع المكاتبات والأوراق بسائر أنواعها وفي حاله تغيير هذا المقر فعلى الطرف الذى غير مقره إخطار الطرف الآخر بذلك فى غضون سبعة أيام من تاريخ التغيير وإلا حق للطرف الآخر الأعتداد بالمقر الاصلى.

البند العاشر-

فى حاله نشؤ أى نزاع أوخلاف بشأن هذا العقد فينعقد الإختصاص القضائى فى نظره طبقاً للمحكمة المختصة بالنظر فى النزاع.

البند الحادى عشر-

حرر هذا العقد من نسختين أصليتين من ~~بمبار...~~ ورقات وموقعه من الطرفين وقد تسلم للعمل بمقتضاه.

الطرف الثانى

التوقيع " ~~...~~ "

أ.د / منى البسيونى

عميد الأكاديمية الحديثة للهندسة والتكنولوجيا



الطرف الاول

~~...~~



El-Hadaba El-Wosta - Elmokattam
Close to El Mokattam Central 2
Tel: (+202) 27294523 / 27294517 / 27294519
Fax: (+202) 27294521
Website: www.modern-academy.edu.eg
Email: info@eng.modern-academy.edu.eg

الهضبة الوسطى - المقطم - بجوار سنترال المقطم ٢
تليفون: ٢٧٢٩٤٥١٩ / ٢٧٢٩٤٥١٧ / ٢٧٢٩٤٥٢٣ (+٢٠٢)
فاكس: ٢٧٢٩٤٥٢١ (+٢٠٢)
الموقع الإلكتروني: www.modern-academy.edu.eg
البريد الإلكتروني: info@eng.modern-academy.edu.eg

Arab Republic of Egypt
Ministry Of Higher Education
Modern Academy
For Engineering &
Technology



جمهورية مصر العربية
وزارة التعليم العالي
الأكاديمية الحديثة
للهندسة والتكنولوجيا

البند الأول

يعتبر التمهيد السابق جزء لا يتجزأ من العقد و مكملًا ومتممًا له

البند الثاني-

يرغب الطرف الثاني فى تدريب عدد (—) طالب من طلبة الأكاديمية الحديثة للهندسة والتكنولوجيا لدى الطرف الأول قابله للزيادة والنقصان بنسبه لا تزيد عن (١٠ ٪) من مجمل عدد طلاب الدورة التدريبية.

البند الثالث-

يؤدى الطرف الثاني للطرف الاول اتعاباً مقابل قيامه بتدريب طلبة الأكاديمية الحديثة للهندسة والتكنولوجيا مبلغ (٥٠٠٠٠) فقط بجمهورية مصر العربية (لاغير) للطالب الواحد بالدورة الواحد. يلتزم الطرف الثاني بسداد مبلغ التدريب نقداً أو بشيك مقبول الدفع بأسم جهة التدريب بعد إنتهاء فترة التدريب وتسلم الطرف الثاني شهادات وتقييمات الطلاب الدالة على اجتيازهم الدورة .

البند الرابع-

يلتزم الطرف الأول بتقديم الخطة التفصيلية للتدريب يوما بيوم التى سيتم تنفيذها من جانبه على أن تكون هذه الخطة معتمدة من جانبه وأن تكون هذه الخطة مكمله ومتممه لهذا العقد (ومرفق معه المحتوى الفنى للبرامج) .

البند الخامس-

يتم تحديد نسبة غياب للطلاب فى جميع البرامج التدريبية بحيث لايتجاوز نسبة الغياب عن ٢٥ ٪ من أيام الدورة وإلا يعتبر لاغى للطالب ولن يصدر له شهادة بالدوره على أن يتم إصدار شهادة تدريب من جهة التدريب لكل طالب تجاوز حضوره نسبة ٧٥٪ من الدورة.

البند السادس-

لا يمانع الطرف الأول تواجد ممثلى الطرف الثاني داخل قاعات وأماكن التدريب وذلك لمتابعة خطه التدريب التى تقدم بها الطرف الأول (البند الرابع من هذا العقد) ويسمح للطرف الثاني التدخل فى سير العملية التدريبية وتغير المسار بالاتفاق مع الطرف الاول فى حالة حدوث خلل .

البند السابع-

فى حالة إخلال الطرف الأول لأى من التزامات هذا العقد يعتبر العقد مفسوخاً من تلقاء نفسه دون الحاجة الى أذار أو حكم قضائى بذلك.

El-Hadaba El-Wosta - Elmokattam
Close to El Mokattam Central 2
Tel: (+202) 27294523 / 27294517 / 27294519
Fax: (+202) 27294521
Website: www.modern-academy.edu.eg
Email: info@eng.modern-academy.edu.eg

الهضبة الوسطى - المقطم - بجوار سنترال المقطم ٢
تليفون: ٢٧٢٩٤٥١٩ / ٢٧٢٩٤٥١٧ / ٢٧٢٩٤٥٢٣ (٢٠٢٠)
فاكس: ٢٧٢٩٤٥٢١ (٢٠٢٠)
الموقع الإلكتروني: www.modern-academy.edu.eg
البريد الإلكتروني: info@eng.modern-academy.edu.eg

Arab Republic of Egypt
Ministry Of Higher Education
Modern Academy
For Engineering &
Technology



جمهورية مصر العربية
وزارة التعليم العالي
الأكاديمية الحديثة
للهندسة والتكنولوجيا

بروتوكول تعاون

إنه في يوم (الخميس) الموافق ١١ / ٥ / ٢٠٢٣ حرر هذا العقد بين كلا من :-

أولاً:-
ويمثلها قانوناً.....

وموطنه القانوني مقر جهة التدريب.....

(طرف أول)

ثانياً:- الأكاديمية الحديثة للهندسة والتكنولوجيا ويمثلها قانونياً السيد الاستاذ الدكتور / منى
البيسونى عميد الأكاديمية وموطنه القانوني مقر الأكاديمية الكائن بالهضبة الوسطى- بجوار
سنترال ٢- المقطم- القاهرة

(طرف ثانى)

- تمهيد -

يعتبر تدريب طلبه كليات الهندسة هو جزء من أعمال الطرف الأول للنهوض بالمستوى العلمى
للطلبة للتأهيل لمتطلبات سوق العمل ومن هنا جاءت فكرة التعاون المشترك بين جهة التدريب
والأكاديمية الحديثة للهندسة والتكنولوجيا والتي تهدف الى توفير فرص التعلم النظرى
والتدريب والممارسة العملية والتي من خلالها يكتسب طلاب الهندسة المهارات المهنية
والفنية التخصصية التي تؤهلهم للعمل فى مصر وخارجها وحيث أن إرادة الطرفان تلاقى
وإتفقت على تدريب طلبه الأكاديمية الحديثة للهندسة والتكنولوجيا (الطرف الثانى) وفقاً
للشروط التي تراضى الطرفان عليها والاتي بيانها.



El-Hadaba El-Wosta - Elmokattam
Close to El Mokattam Central 2
Tel: (+202) 27294523 / 27294517 / 27294519
Fax: (+202) 27294521
Website: www.modern-academy.edu.eg
Email: info@eng.modern-academy.edu.eg

الهضبة الوسطى - المقطم - بجوار سنترال المقطم ٢
تليفون: (٢٠٢) ٢٧٢٩٤٥٢٣ / ٢٧٢٩٤٥١٧ / ٢٧٢٩٤٥١٩
فاكس: (٢٠٢) ٢٧٢٩٤٥٢١
الموقع الإلكتروني: www.modern-academy.edu.eg
البريد الإلكتروني: info@eng.modern-academy.edu.eg

Arab Republic of Egypt
Ministry Of Higher Education
Modern Academy
For Engineering &
Technology



جمهورية مصر العربية
وزارة التعليم العالي

الأكاديمية الحديثة
للهندسة والتكنولوجيا

البند الثامن-

يتحمل الطرف الأول حال فسخ العقد أو عدم الإلتزام بالمواعيد المحددة من قبل الطرف الثاني من بداية الموسم التدريبي وحتى تاريخ / / ٢٠٢٣ شرط جزائي إتفاقي قدره () مع حفظ حق الطرف الثاني في طلب التعويضات المناسبة ويتم إستكمال البرنامج التدريبي للطلاب على نفقة الطرف الأول بالكامل.

البند التاسع-

إتخذ الطرفان من مقر كلا منهما الموضح بصدد هذا العقد محلاً مختار له توجه اليه فيه جميع المكاتبات والأوراق بسائر أنواعها وفي حاله تغيير هذا المقر فعلى الطرف الذى غير مقره إخطار الطرف الآخر بذلك فى غضون سبعة أيام من تاريخ التغيير وإلا حق للطرف الآخر الأعتداد بالمقر الاصلى.

البند العاشر-

فى حاله نشؤ أى نزاع أوخلاف بشأن هذا العقد فينعقد الإختصاص القضائى فى نظره طبقاً للمحكمة المختصة بالنظر فى النزاع.

البند الحادى عشر-

حرر هذا العقد من نسختين أصليتين منورقات وموقعه من الطرفين وقد تسلم للعمل بمقتضاه.

الطرف الثانى

التوقيع "....."

أ.د / منى البسيونى

عميد الأكاديمية الحديثة للهندسة والتكنولوجيا



الطرف الاول

.....
.....



El-Hadaba El-Wosta - Elmokattam
Close to El Mokattam Central
Tel: (+202) 27294523 / 27294517 / 27294519
Fax: (+202) 27294521
Website: www.modern-academy.edu.eg
Email: info@eng.modern-academy.edu.eg

الهضبة الوسطى - المقطم - بجوار سنترال المقطم ٢
تليفون: ٢٧٢٩٤٥١٩ / ٢٧٢٩٤٥١٧ / ٢٧٢٩٤٥٢٣ (+٢٠٢)
فاكس: ٢٧٢٩٤٥٢١ (+٢٠٢)
الموقع الإلكتروني: www.modern-academy.edu.eg
البريد الإلكتروني: info@eng.modern-academy.edu.eg